

**CE** 2012  
Conforme à la norme NF EN 14989-2  
Certificats N° 0071-CPR-23062  
N° 0071-CPR-24753

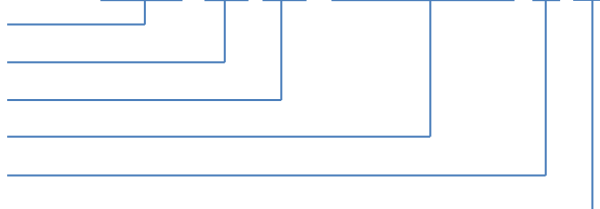
Le procédé Apollo 3CEp est titulaire du  
DTA N°14.2/16-2259 délivré par la CCFAT

**Informations sur les caractéristiques :**

Température de service nominale : ≤ 200°C  
Niveau de pression : P1 = Pression  
Utilisation en condition de fonctionnement humide  
Fabriqué en Inox 316L épaisseur 0.4mm  
Résistant au feu de cheminée : O = non  
Distance au matériau combustible (en mm)

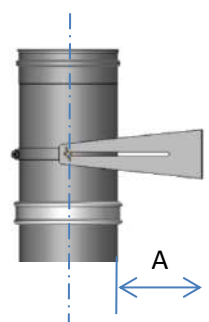
Application GAZ

T200 P1 W Vm L50040 O30

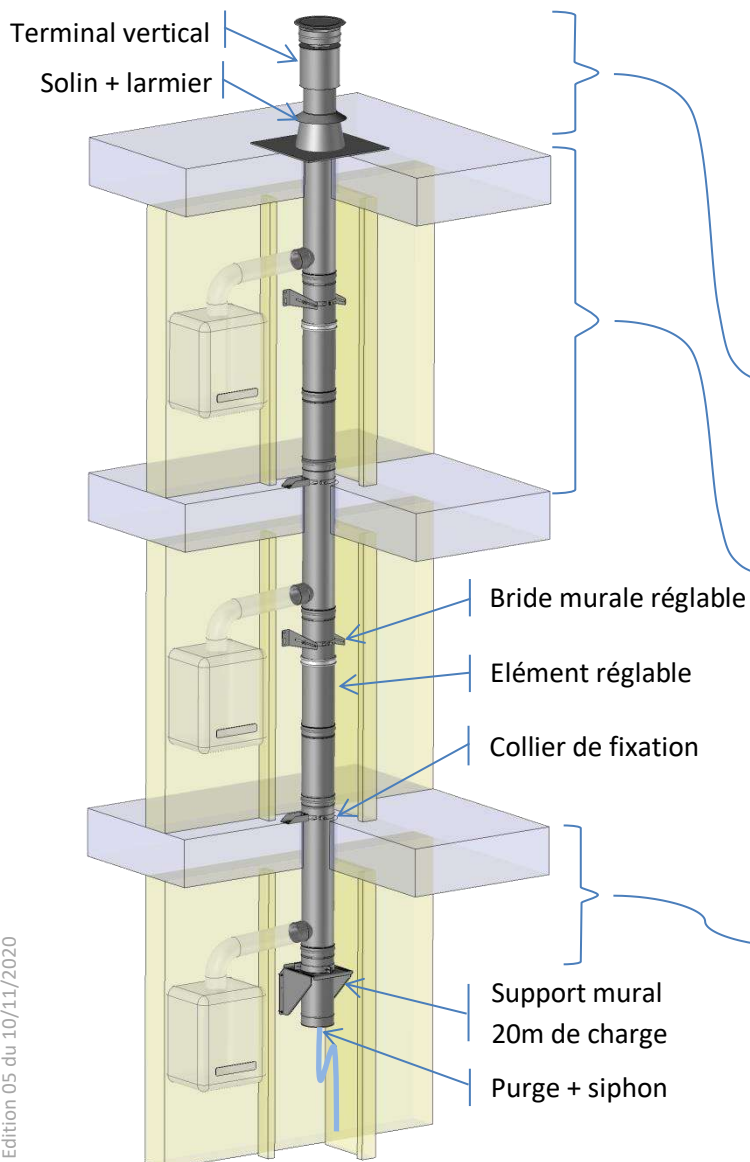


**Dimensions :**

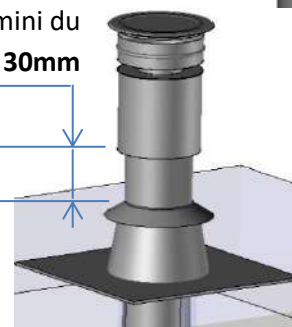
Ø nominal	100/150	110/180	130/200	180/250	200/350
Ø de traversée de dalle	Ø180mm	Ø210mm	Ø230mm	Ø280mm	Ø380mm
Distance maxi bride murale réglable « A »	200mm	185mm	175mm	150mm	100mm



**Mise en œuvre :**



Distance mini du larmier 30mm



**Kit finition :**

Kit finition partie haute :

- 1 Terminal vertical hauteur 500 mm
- 1 Support au toit renforcé

**Kit étage :**

Hauteur mini 2.64m – Hauteur maxi 3.26m

- 1 Élément droit 1000 mm
- 1 Té 90° hauteur 1000 mm
- 1 Élément réglable 630 à 1110 mm
- 1 Bride murale réglable
- 1 Collier de fixation

**Kit finition :**

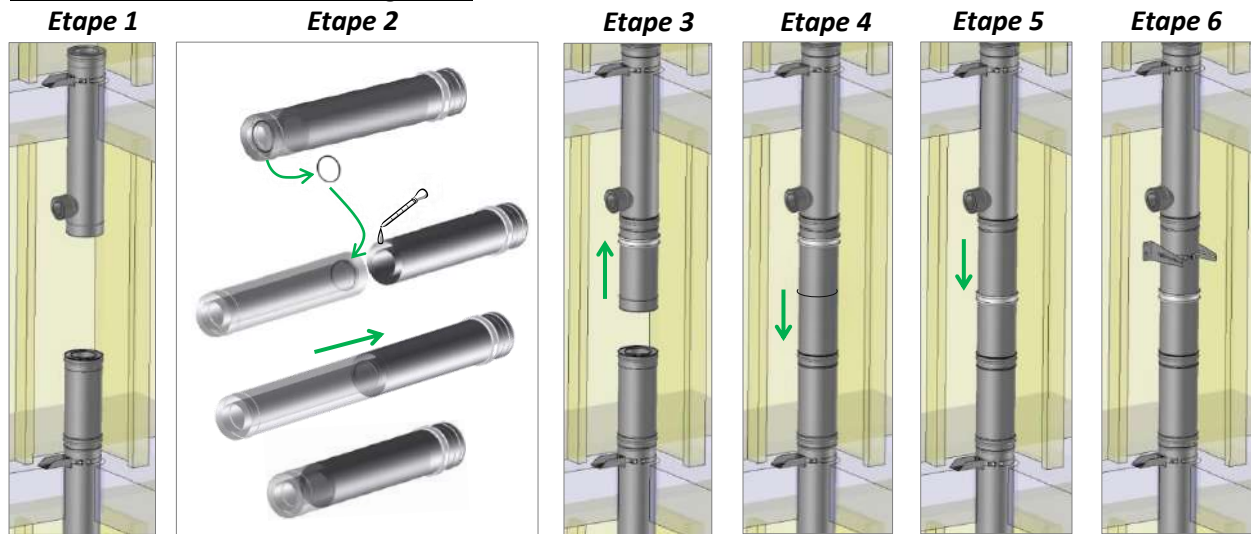
Kit finition partie basse :

- 1 Té 90° hauteur 1000 mm
- 1 Purge + 1 Siphon

### **Emboîtement des éléments :**

Lubrifier (avec eau savonneuse ou lubrifiant silicone) les parties mâles des parois intérieures pour faciliter l'emboîtement au niveau des joints.

### **Mise en œuvre de l'élément réglable :**



**Etape 1 :** Le té et l'élément droit inférieurs sont déjà positionnés. Installer le té supérieur en réglant la tubulure à la hauteur souhaitée. Fixer le collier de fixation à l'étage supérieur.

**Etape 2 :** Préparation de l'élément réglable.

Démonter la partie coulissante, pour y installer le joint sur la partie femelle intérieure. Lubrifier la partie mâle du conduit intérieur, puis remonter l'élément coulissant.

**Etape 3 :** Emboîter l'élément réglable sur le té, et fixer la bride de sécurité.

**Etape 4 :** Faire coulisser l'élément réglable, jusqu'à l'emboîter dans l'élément droit situé sous le réglable. Ensuite mettre la bride de sécurité entre l'élément réglable et l'élément droit.

**Etape 5 :** Positionner le joint blanc au niveau de la jonction des deux parties réglables extérieures.

**Etape 6 (facultatif) :** Fixer la bride murale sur la partie supérieure de l'élément télescopique.

### **Mise en service :**

Après montage du système Apollo 3CEp et avant raccordement des appareils, l'installateur doit réaliser un contrôle de la colonne selon les préconisations du Cahier des Prescriptions Techniques Communes (e-cahier du CSTB n°3766) concernant les systèmes de conduits collectifs pour chaudières étanches en pression (3CEp), et notamment une vérification par essai fumigène du système 3CEp selon le protocole établi par le CNPG.

### **Entretien :**

L'entretien du système Apollo 3CEp doit être réalisé tous les ans comme le précise la réglementation en vigueur. Il consiste, à minima, en une vérification de l'état général du système et du terminal, un contrôle de la vacuité et une vérification du système d'évacuation des condensats en pied de conduit.

Pendant les phases d'entretien nécessitant une intervention à l'intérieur de la chambre de combustion ou la dépose de l'appareil (ou du conduit de raccordement), l'installateur met en place le bouchon d'obturation prévu à cet effet et fourni par JONCOUX.

L'intérieur du système Apollo 3CEp est accessible par démontage du cône collecteur de condensats.

### **Plaque signalétique :**

Une plaque signalétique est à apposer à proximité de chaque appareil à gaz raccordé

### **Service technique :**

JONCOUX - 79, rue de Berthaucourt - 08000 Charleville Mézières

Tel : 03 24 59 62 62 - Fax : 03 24 37 76 90