

BOUCHES D'EXTRACTION

avec modulation des débits

anjos
ventilation



ALIZÉ

HYGRO - HYGRO TEMPO - TEMPO
HYGRO VISION - TEMPO VISION

ALIZÉ tertiaire

Les bouches d'extraction ALIZÉ avec modulation des débits pour tertiaire assurent, selon le modèle, un débit permanent modulé suivant l'humidité relative ambiante de la pièce ou un débit permanent fixe, et pour certaines, un débit complémentaire (sous 80 Pa) temporisé ou non commandé par bouton poussoir ou interrupteur (230 V), par détection de présence (230 V, 12 V ou à piles) ou par cordon.



A SAVOIR



- Réalisées en polystyrène blanc
- Grille amovible pour faciliter l'entretien
- Plage de fonctionnement 80-160 Pa

PRÉSENTATION

Les bouches ont un diamètre extérieur de 180 mm et une épaisseur de 50 mm.

Ces bouches se déclinent en 8 modèles.

**ALIZÉ HYGRO/
TEMPO/ELEC**
débits jusqu'à
60 m³/h

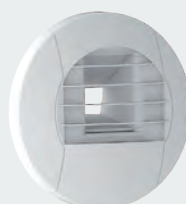


ALIZÉ HYGRO :
Débit hygrorégulé

ALIZÉ HYGRO TEMPO ELEC :
Débit de base hygrorégulé et complémentaire temporisé 30 minutes commandé par bouton poussoir. Alimentation 230 V

ALIZÉ HYGRO ELEC :
Débit de base hygrorégulé et complémentaire commandé par interrupteur. Alimentation 230 V

**ALIZÉ HYGRO/
TEMPO/ELEC**
débits supérieurs
à 60 m³/h



ALIZÉ TEMPO ELEC :
Débit de base fixe et complémentaire temporisé 30 minutes commandé par bouton poussoir. Alimentation 230 V

ALIZÉ ELEC :
Débit de base fixe et complémentaire commandé par interrupteur. Alimentation 230 V

**ALIZÉ HYGRO TEMPO
VISION ou
HYGRO VISION**



ALIZÉ TEMPO VISION :
Débit de base fixe et complémentaire temporisé 30 minutes commandé par détection de présence. Alimentation électrique 230 V, 12 V (AC/DC) ou 3 V (piles 2 x1,5V)

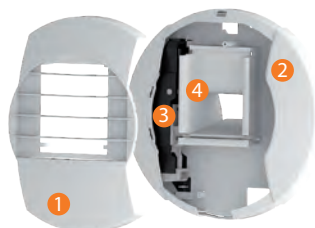
ALIZÉ HYGRO TEMPO VISION :
Débit de base hygrorégulé et complémentaire temporisé 30 minutes commandé par détection de présence. Alimentation électrique 230 V, 12 V (AC/DC) ou 3 V (piles 2 x1,5V)

ALIZÉ TEMPO à cordon :
Débit de base fixe et complémentaire temporisé 30 minutes commandé manuellement par action sur un cordon

ALIZÉ HYGRO TEMPO à cordon :
Débit de base hygrorégulé et complémentaire temporisé 30 minutes commandé manuellement par action sur un cordon

COMPOSITION

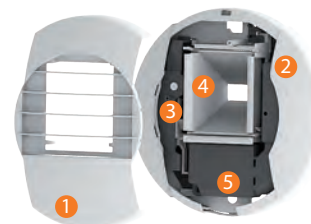
Les bouches ont un diamètre extérieur de 180 mm et une épaisseur de 50 mm.



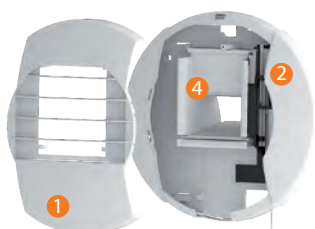
ALIZÉ HYGRO



ALIZÉ HYGRO TEMPO élec
Alimentation 230 V



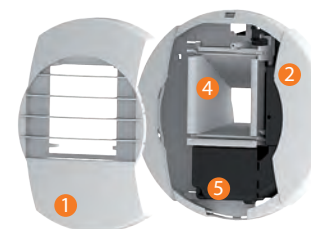
ALIZÉ HYGRO ELEC
Alimentation 230 V



ALIZÉ TEMPO
à cordon



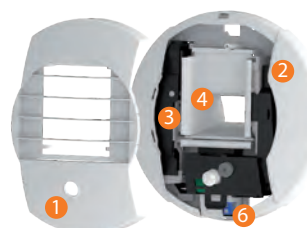
ALIZÉ TEMPO élec
Alimentation 230 V



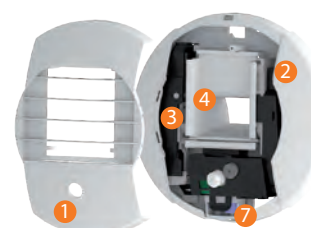
ALIZÉ ELEC
Alimentation 230 V



ALIZÉ HYGRO TEMPO VISION 230 V
Alimentation 230 V



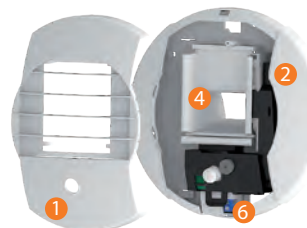
ALIZÉ HYGRO TEMPO VISION 12 V
Alimentation 12 V(AC/AC)



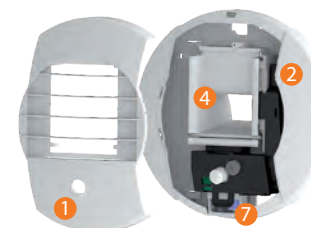
ALIZÉ HYGRO TEMPO VISION
Alimentation 2 piles 1,5 V
type LR6



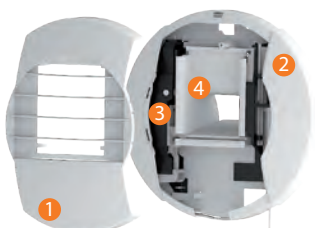
ALIZÉ TEMPO VISION 230 V
Alimentation 230 V



ALIZÉ TEMPO VISION 12 V
Alimentation 12 V(AC/AC)



ALIZÉ TEMPO VISION
Alimentation 2 piles 1,5 V
type LR6



ALIZÉ HYGRO TEMPO
à cordon

- ① Grille amovible
- ② Ensemble capot + platine support avec manchette et joint à lèvres
- ③ Organe de commande hygro-réglable
- ④ Canal de passage d'air avec 1 ou 2 volets
- ⑤ Boîtier de connexion électrique 230 V
- ⑥ Boîtier de connexion électrique 12 V
- ⑦ Boîtier de connexion des piles

ALIZÉ tertiaire

Les bouches d'extraction ALIZÉ avec modulation des débits pour tertiaire assurent, selon le modèle, un débit permanent modulé suivant l'humidité relative ambiante de la pièce ou un débit permanent fixe, et pour certaines, un débit complémentaire (sous 80 Pa) temporisé ou non commandé par bouton poussoir ou interrupteur (230 V), par détection de présence (230 V, 12 V ou à piles) ou par cordon.

MISE EN OEUVRE

MONTAGE MURAL

En position murale, les bouches sont montées par simple emboîtement sur un conduit Ø 125 mm souple

ou rigide ou sur une manchette Ø 125 mm à sceller. Le joint à lèvres assure le maintien et l'étanchéité.

MONTAGE PLAFOND

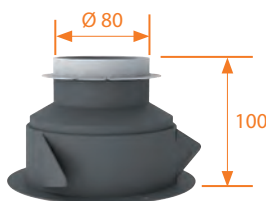
En plafond, la mise en oeuvre peut être réalisée en utilisant un manchon placo 3 griffes ou un manchon de traversée de dalle Ø 125 mm pour les bouches cuisines et Ø 125/80 pour les bouches sanitaires.

Le montage en plafond nécessite d'utiliser une pièce de renvoi d'angle permettant le guidage du cordon des bouches concernées.

Manchon placo 3 griffes Ø 125 :
Code 1794



Manchon placo 3 griffes Ø 125/80 :
Code 1795

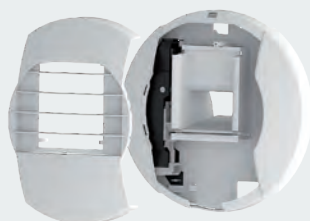
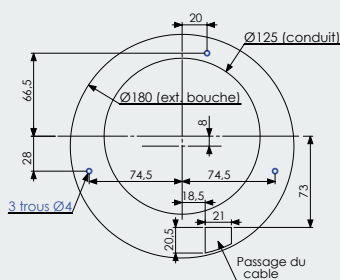


Pièce de renvoi d'angle :
Code 1791



Manchons traversée de dalle Ø 125 lg. 275 mm (code 1796), Ø 125/80 lg. 300 mm (code 1797).

ALIZÉ HYGRO & HYGRO TEMPO ou TEMPO à cordon :



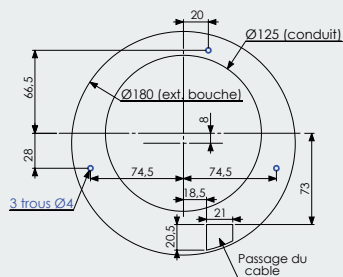
ALIZÉ HYGRO TEMPO
à cordon

Principe : le débit complémentaire des bouches HYGRO TEMPO et TEMPO est commandé par un cordon.

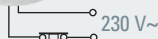
Après avoir monté la bouche dans le conduit ou la manchette, il est conseillé de fixer cette dernière par vis sur le mur en utilisant les trous dans la platine support prévus à cet effet (le démontage de la bouche n'étant pas nécessaire pour les opérations courantes d'entretien).

L'utilisation d'une pièce de renvoi d'angle est nécessaire pour le montage en plafond des bouches HYGRO TEMPO et TEMPO (voir ci-dessus).

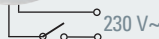
ALIZÉ HYGRO ELEC ou ELEC avec et sans TEMPO :



ALIZÉ TEMPO ELEC



ALIZÉ ELEC



Principe : la bouche temporisée est alimentée par l'intermédiaire d'un contact normalement fermé. Une impulsion sur celui-ci crée une coupure d'alimentation qui enclenche l'ouverture de la bouche au débit maximum d'extraction. Délai d'ouverture environ 60 secondes.

La bouche non temporisée est alimentée par l'intermédiaire d'un interrupteur.

L'alimentation 230 V~ de la bouche qui s'effectue par un câble 2 fils ($2 \times 1,5 \text{ mm}^2$) à encastrer débouchant à l'arrière de la platine support (schéma ci-contre) doit comporter un dispositif de protection adapté et repéré au tableau électrique afin de pouvoir procéder aux interventions sur la bouche. Appareil électrique de classe II.

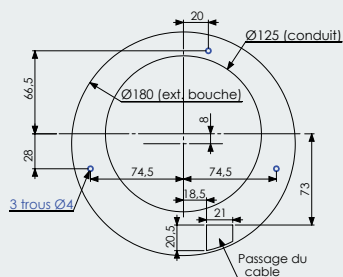
Après avoir retiré la grille ①, retirer le capot vissé du boîtier de connexion ②. Les fils sont passés par le passage de câble aménagé sur l'arrière de la platine support et raccordés sur le bornier de connexion.

La platine support de la bouche doit être impérativement vissée sur le mur.

A la première mise sous tension, il est normal que la bouche passe au débit maximum d'extraction.

Avant toute intervention sur la bouche, il est impératif de couper l'alimentation au tableau électrique (la minuterie étant en permanence sous tension).

ALIZÉ HYGRO TEMPO VISION & TEMPO VISION 230 V :



Principe : la bouche est alimentée par un câble 2 fils ($2 \times 1,5 \text{ mm}^2$) à encastrer débouchant à l'arrière de la platine support (schéma ci-contre).

L'alimentation 230 V~ de la bouche doit comporter un dispositif de protection adapté et repéré au tableau électrique afin de pouvoir procéder aux interventions sur la bouche. Appareil électrique de classe II.

A la première mise sous tension, la bouche doit faire 2 cycles ouverture/fermeture espacés d'environ 40 secondes. La détection se fait après environ 40 secondes.

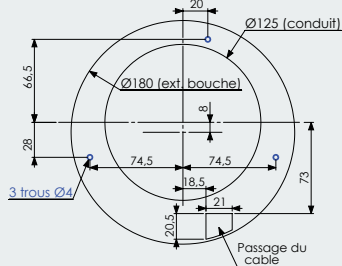
Avant toute intervention sur la bouche, il est impératif de couper l'alimentation au tableau électrique (la minuterie étant en permanence sous tension).

Après avoir retiré la grille ①, retirer le capot vissé du boîtier de connexion ②. Les fils sont passés par le passage de câble aménagé sur l'arrière de la platine support et raccordés sur le bornier de connexion.

La platine support de la bouche doit être impérativement vissée sur le mur.

En montage mural, la lentille doit se situer en partie basse de la bouche. En montage plafond, la lentille de détection doit être orientée vers le centre de la pièce.

ALIZÉ HYGRO TEMPO VISION & TEMPO VISION 12 V :



Alimentation 12 V(AC/DC)
Débit maxi obtenu
par détection
de présence
Temporisation 30 minutes



Principe : la bouche est alimentée par un câble 2 fils ($2 \times 1,5 \text{ mm}^2$) à encaster débouchant à l'arrière de la platine support (schéma ci-contre). Prévoir un transformateur 12V(AC/DC), 1 A, au tableau électrique.

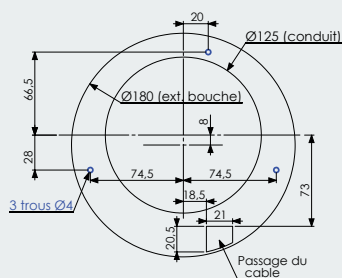
Après avoir retiré la grille (1), les fils sont passés par le passage de câble et raccordés sur le bornier d'alimentation (2).

A la première mise sous tension, la bouche doit faire 2 cycles ouverture/fermeture espacés d'environ 40 secondes. La détection se fait après environ 40 secondes.

Il est conseillé de fixer par vis la bouche sur le mur en utilisant les trous dans la platine support prévus à cet effet (le démontage de la bouche n'étant pas nécessaire pour les opérations courantes d'entretien).

En montage mural, la lentille doit se situer en partie basse de la bouche. En montage plafond, la lentille de détection doit être orientée vers le centre de la pièce.

ALIZÉ HYGRO TEMPO VISION & TEMPO VISION à piles :



Principe : la bouche est alimentée par 2 piles 1,5 V type LR6 (non fournies).

Insérer les 2 piles dans le boîtier de connexion des piles (2) en respectant les polarités indiquées après avoir retiré la grille (1).

A la première mise sous tension, la bouche doit faire 2 cycles ouverture/fermeture espacés d'environ 40 secondes. La détection se fait après environ 40 secondes.

Les piles doivent être changées lorsque la bouche émet une série de 5 bips à l'ouverture du volet :

Retirer la grille (1) pour avoir accès au boîtier piles.

Il est conseillé de fixer par vis la platine support de la bouche sur le mur en utilisant les trous prévus à cet effet (le démontage de la bouche n'étant pas nécessaire pour les opérations courantes d'entretien).

En montage mural, la lentille doit se situer en partie basse de la bouche. En montage plafond, la lentille de détection doit être orientée vers le centre de la pièce.

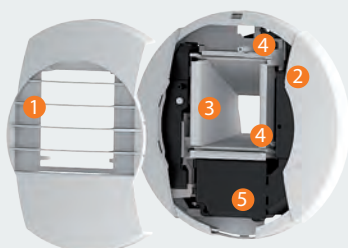
ENTRETIEN

Les bouches nécessitent un entretien régulier (au moins 2 fois par an) afin de conserver leur efficacité.

Avant toute intervention sur la bouche électrique 230 V ou 12 V, il est impératif de couper l'alimentation au tableau électrique.

Sur la bouche en 230 V, le capot (5), ou le boîtier de connexion pour la bouche VISION, ne peut être démonté que par un professionnel. La bouche ne doit pas être retirée du conduit pour procéder à l'entretien.

Modèle :
ALIZÉ HYGRO
TEMPO élec

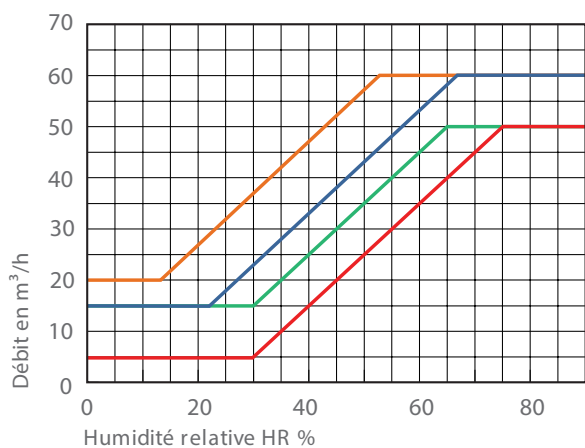


PROCÉDURE D'ENTRETIEN

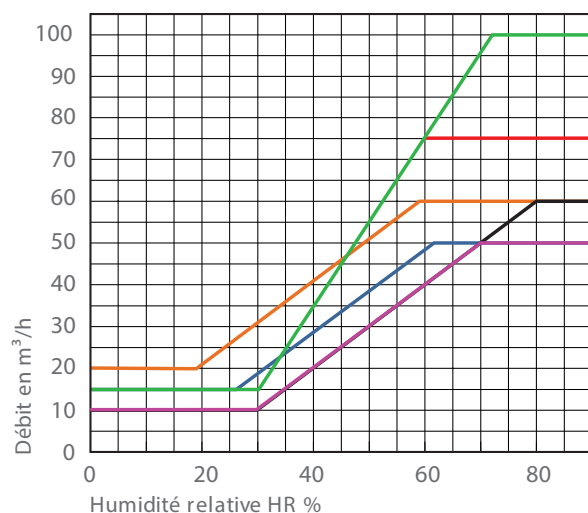
- Déboîter la grille (1) de la bouche (2) et retirer le canal (3) sans déboîter le ou les volets.
- Nettoyer la grille (1) et le canal (3) à l'eau savonneuse et rincer.
- Remonter le canal (3) en prenant soin de bien positionner les axes des volets (4) dans les fourchettes des actionneurs (un seul volet pour les bouches de débit inférieur à $60 \text{ m}^3/\text{h}$ et pour les bouches VISION).
- Remonter la grille sur la bouche.

CARACTÉRISTIQUES

HYGROAÉRAULIQUES (sous 80 Pa)



ALIZÉ HYGRO 20/60/65
ALIZÉ HYGRO 15/60/60
ALIZÉ HYGRO 15/50/50
ALIZÉ HYGRO 5/50/50



ALIZÉ HYGRO 15/100
ALIZÉ HYGRO 15/75
ALIZÉ HYGRO 20/60
ALIZÉ HYGRO 15/50
ALIZÉ HYGRO 10/60
ALIZÉ HYGRO 10/50

ACOUSTIQUES

ALIZÉ HYGRO	Lw en dB(A)			Dn,e,w (C) dB	
	100 Pa	136 Pa	160 Pa		*
15/50/50 m³/h	32	36	38	56	60
15/60/60 m³/h	35	38	40	55	58
20/60/65 m³/h	35	38	40	55	58

(*) : Bouches équipées d'une mousse acoustique

ALIZÉ HYGRO	Lw en dB(A)			Dn,e,w (C) dB	
	100 Pa	136 Pa	160 Pa		*
15/50 m³/h	33	38	38	55	59
20/60 m³/h	34	38	40	55	59

(*) : Bouches équipées d'une mousse acoustique

ALIZÉ HYGRO	Lw en dB(A)			Dn,e,w (C) dB	
	100 Pa	136 Pa	160 Pa		*
15/75 m³/h	36	40	42	53	58
15/100 m³/h	36	40	42	52	57

(*) : Bouches équipées d'un anneau acoustique

Les niveaux de puissance acoustique sont donnés au débit d'extraction hygrorégulé pour une humidité relative maximale.

Les niveaux de puissance acoustique sont donnés au débit d'extraction hygrorégulé pour une humidité relative maximale.

Les niveaux de puissance acoustique sont donnés au débit d'extraction hygrorégulé pour une humidité relative de 60 %.

CODIFICATION PRODUITS

Bouches ALIZÉ HYGRO

Désignation	Code
ALIZÉ HYGRO 10/50 *	2106
ALIZÉ HYGRO 10/60	2107
ALIZÉ HYGRO 10/75	2108
ALIZÉ HYGRO 15/50 *	2111
ALIZÉ HYGRO 15/75	2113
ALIZÉ HYGRO 15/100	2114
ALIZÉ HYGRO 20/60 *	2116

* Avis Technique ALIZÉ HOTEL n°14.5/14-2057

Bouches ALIZÉ HYGRO TEMPO à cordon

Désignation	Code
ALIZÉ HYGRO TEMPO à cordon 5/50/50	3690
ALIZÉ HYGRO TEMPO à cordon 15/50/50	3696
ALIZÉ HYGRO TEMPO à cordon 15/60/60	3697
ALIZÉ HYGRO TEMPO à cordon 20/60/65	3699

* Avis Technique ALIZÉ HOTEL n°14.5/14-2057

Bouches ALIZÉ HYGRO TEMPO VISION

Désignation	Code
ALIZÉ HYGRO TEMPO VISION à piles (3 V) 5/50/50	3800
ALIZÉ HYGRO TEMPO VISION à piles (3 V) 15/50/50 *	3806
ALIZÉ HYGRO TEMPO VISION à piles (3 V) 15/60/60 *	3807
ALIZÉ HYGRO TEMPO VISION à piles (3 V) 20/60/65 *	3809
ALIZÉ HYGRO TEMPO VISION 12 V 5/50/50	3810
ALIZÉ HYGRO TEMPO VISION 12 V 15/50/50 *	3816
ALIZÉ HYGRO TEMPO VISION 12 V 15/60/60 *	3817
ALIZÉ HYGRO TEMPO VISION 12 V 20/60/65 *	3819
ALIZÉ HYGRO TEMPO VISION 230 V 5/50/50	3820
ALIZÉ HYGRO TEMPO VISION 230 V 15/50/50 *	3826
ALIZÉ HYGRO TEMPO VISION 230 V 15/60/60 *	3827
ALIZÉ HYGRO TEMPO VISION 230 V 20/60/65 *	3829

* Avis Technique ALIZÉ HOTEL n°14.5/14-2057

Bouches ALIZÉ HYGRO TEMPO ELEC & HYGRO ELEC

Désignation	Code
ALIZÉ HYGRO TEMPO ELEC (230 V) 5/50/50	3603
ALIZÉ HYGRO TEMPO ELEC (230 V) 15/50/50	3606
ALIZÉ HYGRO TEMPO ELEC (230 V) 5/40/75	3621
ALIZÉ HYGRO TEMPO ELEC (230 V) 5/40/100	3622
ALIZÉ HYGRO TEMPO ELEC (230 V) 10/45/150	3624
ALIZÉ HYGRO ELEC sans tempo (230 V) 5/50/50	3653
ALIZÉ HYGRO ELEC sans tempo (230 V) 15/50/50	3656
ALIZÉ HYGRO ELEC sans tempo (230 V) 5/40/75	3671
ALIZÉ HYGRO ELEC sans tempo (230 V) 5/40/100	3672
ALIZÉ HYGRO ELEC sans tempo (230 V) 10/45/150	3674

Bouches ALIZÉ TEMPO à cordon

Désignation	Code
ALIZÉ TEMPO à cordon 5/30	1775
ALIZÉ TEMPO à cordon 10/60	3754
ALIZÉ TEMPO à cordon 15/30	3755

Bouches ALIZÉ TEMPO ELEC & ELEC

Désignation	Code
ALIZÉ TEMPO ELEC (230 V) 5/30	3720
ALIZÉ TEMPO ELEC (230 V) 10/60	3726
ALIZÉ TEMPO ELEC (230 V) 15/30	3730
ALIZÉ TEMPO ELEC (230 V) 30/60	3744
ALIZÉ ELEC sans tempo (230 V) 5/30	3760
ALIZÉ ELEC sans tempo (230 V) 10/60	3766
ALIZÉ ELEC sans tempo (230 V) 15/30	3770
ALIZÉ ELEC sans tempo (230 V) 30/60	3784

Bouches ALIZÉ TEMPO VISION

Désignation	Code
ALIZÉ TEMPO VISION à piles (3 V) 5/30	1777
ALIZÉ TEMPO VISION à piles (3 V) 10/60	3706
ALIZÉ TEMPO VISION à piles (3 V) 15/30	3707
ALIZÉ TEMPO VISION 12 V 5/30	1778
ALIZÉ TEMPO VISION 12 V 10/60	3836
ALIZÉ TEMPO VISION 12 V 15/30	3837
ALIZÉ TEMPO VISION 230 V 5/30	1779
ALIZÉ TEMPO VISION 230 V 10/60	3846
ALIZÉ TEMPO VISION 230 V 15/30	3847

Accessoires

Désignation	Code
Mousse acoustique ALIZÉ HYGRO + pièce maintien	1788
Anneau acoustique ALIZÉ HYGRO	1789
Renvoi d'angle pour bouches à cordon en plafond	1791
Sachet de 2 piles 1,5 Volts LR6	1782
Sachet de 4 piles 1,5 Volts LR6	1784
Bouton poussoir à ouverture/fermeture cde élec (230 V ou piles)	1790
Manchette plastique Ø 125, L. 50 mm	1792
Manchette plastique Ø 125, L. 65 mm à joint	1793
Manchon placo 3 griffes Ø 125, L. 100 mm (avec joint de maintien de la gaine)	1794
Manchon placo 3 griffes Ø 125/80, L. 100 mm (avec joint de maintien de la gaine)	1795
Manchon plastique de traversée de dalle Ø 125, L. 275 mm (avec joint de maintien de la gaine)	1796
Manchon plastique traversée de dalle Ø 125/80 L. 275 mm (avec joint de maintien de la gaine)	1797