


Fiche technique

K-FLEX® K-FIRE SEALSTRIP

Réf. : 3RSTRIP

DESCRIPTION & UTILISATION

La gamme **K-FIRE**  inclut des solutions pour traiter les pénétrations de services (câbles et canalisations) au travers des murs et des planchers coupe-feu.

La bande K-FLEX® K-FIRE SEALSTRIP est livrée en rouleau de 25ml, à découper à la bonne longueur pendant l'installation.

En cas d'incendie, le matériau intumescent contenu dans la bande s'expande et écrase le tube plastique en bouchant l'espace creux, permettant ainsi de restaurer les propriétés coupe-feu du mur ou du plancher traversé par :

- des tuyauteries plastiques
- des tubes métalliques isolés
- des câbles électriques



CARACTERISTIQUES GENERALES

Marquage CE	0843-CPR-0278	
Certification	ATE 21-0560	
Température d'utilisation	de -40°C à + 85°C	
Température de mise en œuvre	de + 10°C à + 30°C	
Température de stockage	de + 5°C à + 30°C	
Longueur	rouleau de 25 ml à découper	
Largeur	50 mm	
Epaisseur	1,8 mm	
Résistance au feu	jusqu'à EI240	selon EN1366-3
Couleur	gris anthracite	
Utilisation	à l'intérieur ou à l'abri de la pluie et des U.V	

MISE EN ŒUVRE

Les bandes SEALSTRIP peuvent être mises en œuvre sur des dalles coupe-feu, des murs coupe-feu ou des cloisons légères coupe-feu. Les conditions sont les suivantes :

- Le mur doit avoir une épaisseur minimale de 100 mm et être composé de béton, de béton cellulaire ou maçonnerie, avec une densité minimale de 650 kg/m³,
- La dalle doit avoir une épaisseur minimale de 150 mm et être composée de béton ou de béton cellulaire avec une densité minimale de 650 kg/m³,
- La cloison légère doit avoir une épaisseur minimale de 100 mm et être composée de montants métalliques doublés, avec au minimum deux couches de 12,5 mm d'épaisseur de panneaux de plâtre « Type F » selon EN 520, sur les deux faces.

Le substrat autour de la canalisation doit être lisse, sec, dégraissé, exempt d'obstructions et de poussières.

K-FLEX® K-FIRE SEALSTRIP
Page 1 sur 2

Fiche technique

K-FLEX® K-FIRE SEALSTRIP

Réf. : 3RSTRIP

Découper la bande à la bonne longueur en tenant compte du développé de la canalisation et du nombre de tours à couvrir.

Fixer temporairement la bande autour de la tuyauterie en utilisant une bande adhésive et la glisser dans la trémie du mur pour obtenir une pose encastrée.

Prévoir une bande de chaque côté pour les cloisons et murs et une seule bande en sous-face pour les dalles.

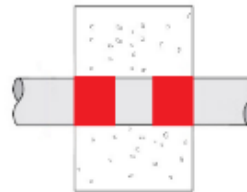
Soigner ensuite l'étanchéité et le maintien final de la bande à l'aide de mastic intumescent coupe-feu K-FIRE SEALANT A ou du mortier K-FIRE MORTAR.

Ne pas mettre en service dans les 36h suivant la pose.

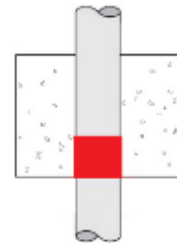
La responsabilité de notre société ne pourra être engagée en cas d'association avec des produits ou accessoires autres que ceux distribués par notre société.

Important - Les informations contenues dans ce document ne constituent que de simples indications ou recommandations d'ordre général qui peuvent être modifiées sans préavis par la société SAGI. Il appartient à l'utilisateur de ce document de vérifier la validité de ces informations et de s'assurer que les caractéristiques techniques du matériau correspondent bien à l'utilisation souhaitée. Nous précisons que ce produit n'est pas étudié pour résister aux agressions physiques des volatiles ou des rongeurs (par ex.) Pour obtenir de plus amples détails sur la mise en oeuvre de nos isolants, demander le manuel de pose.

Murs

Pose encastrée de
chaque côté

Dalle

Pose encastrée en
sous-face